

元智大學 113 學年度大學申請入學第二階段甄試重要事項通知

一、113 年 4 月 4 日至 113 年 4 月 5 日為本校民族掃墓節連假，全校不上班。若須服務請於上班時間電洽 03-4638800 轉分機 2252、2870、或 2871。

二、第二階段甄試重要日期：

項目	日期
寄送指定項目甄試通知給通過第一階段篩選及外加名額篩選之考生	113 年 3 月 28 日(四)
<p>繳交及查詢甄試報名費：</p> <p>1. 考生至本校招生報名查詢系統查詢個人報名繳費轉帳帳號、金額及查詢繳費結果。</p> <p>網址:https://exam.yzu.edu.tw/NewNetapply，請點選「113 大學申請入學」→輸入身分證字號與密碼→繳費帳號及繳費結果。</p> <p>2. 依所查得轉帳帳號於規定期限內轉帳繳費，繳費約兩小時後可上網查詢確認(網址同上)，但如在下午 3 時 30 分以後或假日轉帳，則查詢時間順延。</p> <p>※ 轉帳帳號為考生個人專屬帳號，請勿多人及重複使用，以免報名無效。</p> <p>例：同一考生報名 3 個學系，將有三組不同帳號，請依三組帳號分別繳費。</p>	<p>113 年 3 月 29 日(五)</p> <p style="text-align: center;">上午 9 時</p> <p style="text-align: center;">至</p> <p>113 年 5 月 8 日(三)</p> <p style="text-align: center;">下午 3 時止</p>
<p>甄試意願調查：</p> <p>1. 針對需到校甄試考生，請於繳費成功後參照網址進入報名系統，選擇甄試日期與時段(日期依簡章公告為主)。</p> <p>網址:https://exam.yzu.edu.tw/NewNetapply，請點選 113 大學申請入學→輸入身分證字號與密碼後點選查詢→選擇甄試時段。</p> <p>2. 因同一甄試時段名額有限，請儘早繳費，以利選擇甄試時段。</p> <p>3. 若未於期限內選擇甄試時段者，視為兩天皆可參加甄試，由系組安排甄試時段，考生不得異議。</p> <p>4. 詳細甄試時間表請於 113 年 5 月 16 日(四)起，至各學系組網頁查詢，並依各學系組公告甄試時間表為主。</p>	<p>113 年 3 月 29 日(五)</p> <p style="text-align: center;">至</p> <p>113 年 5 月 8 日(三)</p> <p style="text-align: center;">晚間 11 時 59 分止</p>

項目	日期
<p>上傳(勾選)審查資料：</p> <p>1. 請依各系規定之文件，於上傳期限前，至大學甄選入學委員會網站 (https://www.cac.edu.tw) 審查資料上傳處上傳審查資料並確認。本校各學系審查資料一律上傳，不需郵寄。</p> <p>2. 為避免網路塞車，請務必提早上傳。</p> <p>3. 審查資料上傳作業操作說明、審查資料上傳作業操作影音教學檔、審查資料上傳系統常見問題 Q&A，請參閱大學甄選入學委員會網頁。網址：https://www.cac.edu.tw/apply113/dataupload.php → 審查資料上傳相關事項。</p>	<p>113 年 5 月 2 日(四) 至 113 年 5 月 8 日(三) 晚間 9 時止</p>
<p>檢附證明文件：</p> <p>1. 本校部分學系(請另查詢招生簡章校系分則)，於招生名額內保留若干名額優先錄取達最低錄取標準之中低收入戶或低收入戶或特殊境遇家庭或新住民子女學生，欲申請者須於 113 年 5 月 8 日下午 3 時前，檢附證明文件，註明報名系組、應試號碼、姓名，掃描成電子檔 E-MAIL 至 aaregi@g.yzu.edu.tw，逾期、未檢附或審核不符者視同資格不符，不予優待。</p> <p>2. 持境外學歷-含國外、大陸地區、港澳地區以及同等學力第六條、第七條報名之考生，須繳交學歷(力)證件影本。申請者請於 113 年 5 月 8 日下午 3 時前，檢附證明文件，標註報名學系、學測應試號碼、姓名，掃描成電子檔 E-MAIL 至 aaregi@g.yzu.edu.tw，逾期、未檢附或審核不符者視同資格不符。</p>	<p>113 年 3 月 29 日(五) 至 113 年 5 月 8 日(三) 下午 3 時止</p>
<p>查詢第二階段甄試考生名單及人數：</p> <p>至本校招生資訊網頁查詢各系「可參加第二階段甄試考生名單」及「甄試人數統計表」，網址：https://www.yzu.edu.tw/admissions/index.php/tw/(大學部→大學申請入學)</p>	<p>113 年 5 月 15 日(三) 上午 10 時起</p>
<p>考生到校參加第二階段指定項目甄試：</p> <p>1. 考生須持身分證明文件正本(應屆畢業生持學生證，已畢業學生及同等學力考生持身分證)應試；若經察覺身分與報名資料不符，則不准應試，</p>	<p>113 年 5 月 18 日(六) 至 113 年 5 月 19 日(日)</p>

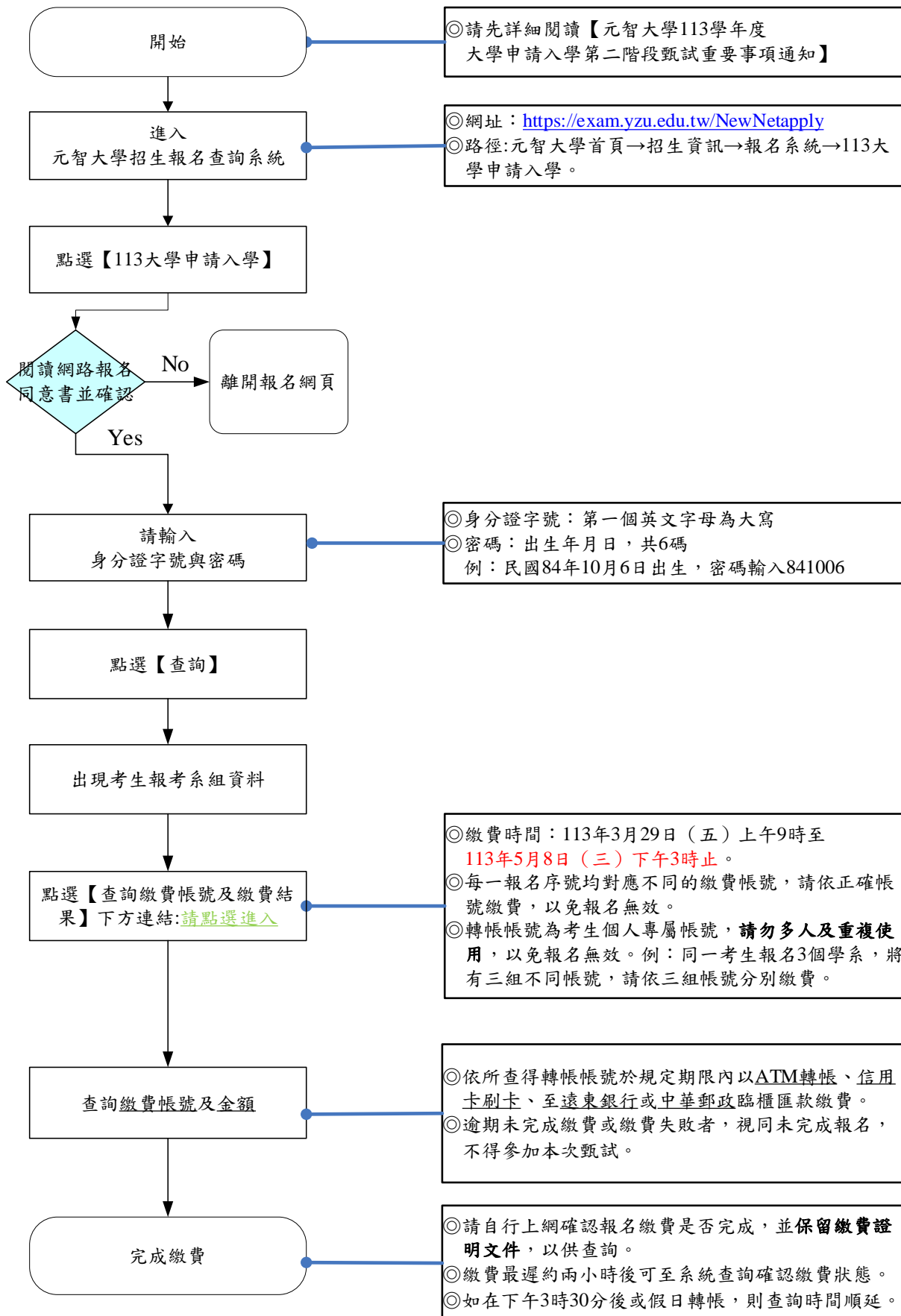
項目	日期
<p>考生不得異議。(已於簡章中明訂)</p> <p>2. 5/18(六)-5/19(日)兩天皆辦理甄試之系組：護理學系、管理學院學士班(主修：數位行銷與人力資源)、管理學院學士班(主修：財務金融)、管理學院學士班(主修：國際企業管理)、管理學院學士班(主修：會計)、管理學院學士班(英語專班)、應用外語學系、中國語文學系、社會暨政策科學學系、人文社會學院英語學士班、資訊管理學系、資訊傳播學系科技組、資訊傳播學系設計組(創作組)、資訊工程學系、資訊學院英語學士班、機械工程學系、化學工程與材料科學學系、工業工程與管理學系、工程學院英語學士班、電機工程學系(乙組)、藝術與設計學系、資訊傳播學系設計組(美術組)，共 22 系組。</p> <p>3. 未舉辦到校甄試系組：資訊工程學系(APCS 組)、電機工程學系(甲組)、電機工程學系(甲組)(APCS 組)、電機工程學系(丙組)、電機通訊學院英語學士班，共 5 系組，僅須資料審查，不須到校甄試。</p> <p>4. 甄試當日本校安排接駁車載送考生與家長往返內壢火車站後站，歡迎搭乘，發車時刻表請見招生資訊網頁。網址：https://www.yzu.edu.tw/admissions/index.php/tw/ (大學部→大學申請入學)。</p> <p>5. 本校第二階段指定項目甄試：審查資料由各學系組審核，面試時間由各學系組安排公告，若有相關疑問，請聯絡各學系組或查詢各學系組網頁公告。</p>	
<p>經濟不利學生郵寄申請交通暨住宿費補助</p> <p>1. 補助對象:低收入戶、中低收入戶、特殊境遇家庭、新住民子女學生，並檢附相關證明文件影本。</p> <p>2. 交通費:僅限補助考生本人(不含家長)確實於 113 年 5 月 18 日-113 年 5 月 19 日，自戶籍地、通訊地或就讀高中至本校參加各系指定項目甄試大眾運輸交通費用(限經濟艙票價)。</p> <p>3. 住宿費:僅限補助考生本人(不含家長)確實於 113 年 5 月 18 日-113 年 5 月 19 日，自戶籍地、通訊地或就讀高中，距離元智大學六十公里以上至本校參加各系指定項目甄試，且有住宿事實者，得申請住宿費，每</p>	<p>113 年 5 月 23 日(四) (郵戳為憑)</p>

項目	日期
<p>日上限 2000 元。</p> <p>4. 網址：https://www.yzu.edu.tw/admissions/index.php/tw/ (大學部→大學申請入學)。</p>	
<p>榜示錄取名單並寄發甄選總成績單</p> <p>網址：https://www.yzu.edu.tw/admissions/index.php/tw/(大學部→大學申請入學)</p>	<p>113 年 5 月 30 日(四) 上午 10 時</p>
<p>甄選總成績複查截止</p> <p>※ 「 成 績 複 查 申 請 書 」 下 載 網 址： https://www.yzu.edu.tw/admissions/index.php/tw/(大學部→大學申請入學)</p>	<p>113 年 5 月 31 日(五) 中午 12 時止</p>
<p>錄取生向甄選委員會登記就讀志願序</p>	<p>113 年 6 月 6 日(四) 至 113 年 6 月 7 日(五) 晚間 9 時止</p>
<p>甄選委員會公告統一分發結果</p>	<p>113 年 6 月 13 日(四)</p>
<p>本校寄發統一分發錄取通知</p>	<p>113 年 6 月 13 日(四)</p>
<p>錄取生向甄選委員會網路聲明放棄入學資格</p> <p>如欲放棄入學資格，應於 113 年 6 月 16 日晚間 9 時前，至甄選委員會「申請入學」網站，完成網路聲明放棄入學資格作業。</p>	<p>113 年 6 月 13 日(四) 至 113 年 6 月 16 日(日) 晚間 9 時止</p>

三、繳交甄試費用與甄試意願調查及上傳書面審查資料說明：

(一) 繳交及查詢甄試報名費

1. 時間：113年3月29日(五)上午9時~113年5月8日(三)下午3時止。
2. 查詢報名繳費轉帳帳號、金額及轉帳結果，步驟參閱如下：



(二) 指定項目甄試費用：低收入戶考生之甄試費用全免，不用繳費；中低收入戶考生之甄試費用60%減免優待。

校系代碼	校系名稱	指定項目甄試費用
040012	護理學系	1,000 元
040022	管理學院學士班(主修：數位行銷與人力資源)	1,000 元
040032	管理學院學士班(主修：財務金融)	1,000 元
040042	管理學院學士班(主修：國際企業管理)	1,000 元
040052	管理學院學士班(主修：會計)	1,000 元
040062	管理學院學士班(英語專班)	1,000 元
040072	應用外語學系	1,000 元
040082	中國語文學系	1,000 元
040092	社會暨政策科學學系	1,000 元
040102	人文社會學院英語學士班	1,000 元
040112	資訊管理學系	1,000 元
040122	資訊傳播學系科技組	1,000 元
040132	資訊傳播學系設計組(創作組)	1,000 元
040142	資訊工程學系	1,000 元
040152	資訊工程學系(APCS 組)	800 元
040162	資訊學院英語學士班	1,000 元
040172	機械工程學系	1,000 元
040182	化學工程與材料科學學系	1,000 元
040192	工業工程與管理學系	1,000 元
040202	工程學院英語學士班	1,000 元
040212	電機工程學系(甲組)	800 元
040222	電機工程學系(甲組)(APCS 組)	800 元
040232	電機工程學系(乙組)	1,000 元
040242	電機工程學系(丙組)	800 元
040252	電機通訊學院英語學士班	800 元
040262	藝術與設計學系	1,300 元
040272	資訊傳播學系設計組(美術組)	1,300 元

(三) 繳費方式說明：請選擇以下 1~3 任一方式繳費，並自行上網確認報名繳費是否完成，憑以報名，逾期未完成繳費或繳費失敗者，視同報名未完成，不得參加本次甄試。

1. 各銀行自動櫃員機(ATM)轉帳：每一報名序號均對應不同的繳費帳號，請依正確帳號繳費，以免報名無效。轉帳後請保留交易明細表備查，以保障個人權益。

2. 至全台遠東國際商業銀行各地分行櫃檯繳款(填寫存款憑條，免手續費)。

戶名：元智大學

帳號：請填寫「繳費帳號」，每一報名序號均對應不同的繳費帳號，請依正確帳號繳費，以免報名無效。

3. 至各地郵局(中華郵政)填寫「郵政跨行匯款申請書」或各家銀行(填寫「跨行匯款申請書」)臨櫃以現金匯款(手續費自付)。

戶名：元智大學

轉入銀行：遠東國際商業銀行

分行：桃園分行(代碼：8050045)

帳號：請填寫「繳費帳號」，每一報名序號均對應不同的繳費帳號，請依正確帳號繳費，以免報名無效。

4. 信用卡繳費：請於招生報名查詢系統點選「線上信用卡繳費」直接進行線上刷卡。

※再次提醒：每一報名序號均對應**不同**的繳費帳號，請依正確繳費帳號繳費，且報名繳費帳號為考生個人專屬帳號，請勿多人及重複使用，以免報名無效。轉帳後請保留轉帳收據，以供查詢。例：同一考生報名 3 個學系，將有三組不同帳號，請依三組帳號分別繳費。

(四) 甄試意願調查

1. 針對需到校甄試之系組之考生，請於繳費成功後進入報名系統，選擇甄試日期與時段(日期依簡章公告為主)。

網址：<https://exam.yzu.edu.tw/NewNetapply>，113 大學申請入學→輸入身分證字號與密碼後點選查詢→選擇甄試時段。

因同一甄試時段名額有限，請儘早繳費，以利選擇甄試時段。

2. 若未於期限內選擇甄試時段者，視為兩天皆可參加甄試，由系組協助安排甄試時段。

3. 詳細甄試時間表請於 113 年 5 月 16 日(四)起，自行至各學系組網頁查詢，並依系組公告甄試時間表為主。

(五) 上傳(勾選)審查資料

1. 上傳(勾選)審查資料時間：113 年 5 月 2 日(四)上午 9 時起至 113 年 5 月 8 日(三)晚間 9 時止。

2. 請依招生簡章校系分則之規定，於 113 年 5 月 8 日(三)晚間 9 時前，至大學甄選入學委員會網址(<https://www.cac.edu.tw>)審查資料上傳處上傳審查資料並確認。本校各學系審查資料一律上傳，不需郵寄。**為避免網路塞車，請儘早上網完成上傳作業。**
3. [審查資料上傳作業操作說明](#)、[審查資料上傳作業操作影音教學檔](#)、[審查資料上傳系統常見問題 Q&A](#)，請參閱大學甄選入學委員會網頁。

網址: <https://www.cac.edu.tw/apply113/dataupload.php> → 審查資料上傳相關事項。

(六) 逾期未完成繳費或繳費失敗者、逾期未上傳書面審查資料者，視同報名未完成，不得參加本次甄試。請務必於期限內完成，逾期不予受理，若因此影響權益，其責任概由考生自行負責。

(七) 各學系組指定繳交資料請詳見招生簡章校系分則及本校招生資訊所公告之學習準備指引。

(八) 諮詢電話：(03)463-8800 轉分機 2252、2870、或 2871。

四、本公告未盡事宜，悉依教育部、招生簡章及相關招生規定辦理。

